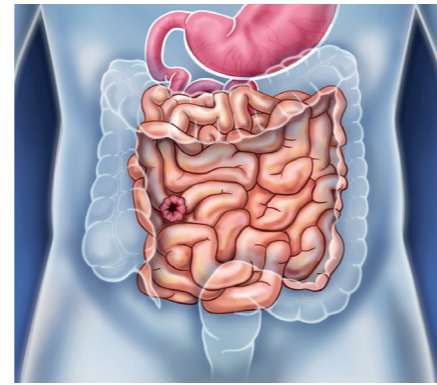


Das Ileostoma

Wenn Sie Ausstreifbeutel verwenden, haben Sie in der Regel ein Ileostoma. Das ist eine Öffnung am Ende des Dünndarms und wird für gewöhnlich angelegt, wenn eine operative Entfernung des Dickdarms und des Schließmuskelapparates erforderlich war.

Häufig sind die Ausscheidungen breiig bis flüssig.



© Hollister Incorporated

Was Sie für den Versorgungswechsel benötigen:



Hollister Deutschland

Hollister Incorporated
Riesstraße 25
80992 München

Beratungsteam:

Mo.–Do.: 8.00–17.00 Uhr, Fr.: 8.00–16.00 Uhr
Telefon: 0 800 1 01 50 23 – gebührenfrei
E-Mail: beratungsteam@hollister.com

www.hollister.de

Hollister Österreich

Hollister GmbH
Bergmillergasse 5/1/1
1140 Wien

Beratungsteam:

Mo.–Do.: 8.00–16.00 Uhr, Fr.: 8.00–14.00 Uhr
Telefon: 01 877 08 00
E-Mail: hollister.oesterreich@hollister.com

www.hollister.at

Hollister Schweiz

Liberty Medical Switzerland AG
Bernstrasse 388, 8953 Dietikon

Beratungsteam:

Mo.–Do.: 8.00–12.00 Uhr, 13.30–17.00 Uhr
Fr.: 8.00–12.00 Uhr, 13.30–16.00 Uhr
Telefon: 0800 55 38 39 – gebührenfrei
E-Mail: info@hollister.ch

www.hollister.ch

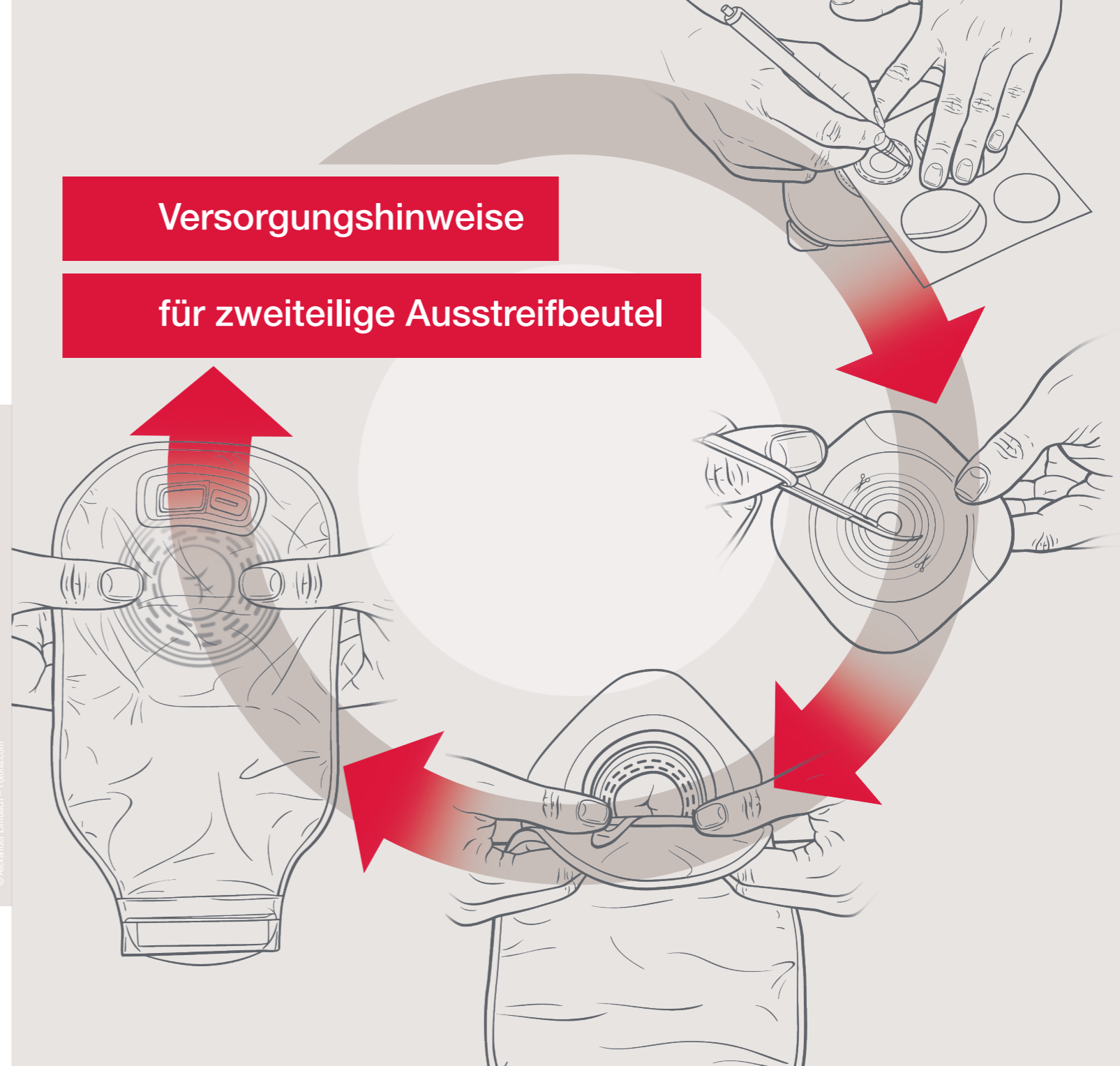
Indikationen und bestimmungsgemäßer Verwendungszweck: Das zweiteilige Stomaversorgungssystem dient zum Auffangen der Ausscheidungen eines Stomas (z. B. Kolostoma oder Ileostoma) oder einer Hautöffnung (z. B. Wunde oder Fistel).

WARNHINWEISE Eine erneute Verwendung durch Wiederaufbereitung, Reinigung, Desinfektion und Sterilisation kann das Produkt beeinträchtigen. Dies kann zu unangenehmen Gerüchen oder Undichtigkeiten führen.

Anmerkungen: Sollten Sie Hilfe mit dem Stomabeutelsystem oder Hautreizungen benötigen, kontaktieren Sie Ihre zuständige Stomaschwester oder eine medizinische Pflegekraft. Setzen Sie sich im Falle einer schwerwiegenden Verletzung (Vorkommnis) in Verbindung mit der Verwendung des Produkts bitte mit Ihrem lokalen Händler oder dem Hersteller sowie Ihrer zuständigen Behörde vor Ort in Verbindung. Weitere Informationen finden Sie unter www.hollister.com/authority, oder Sie setzen sich mit der EC-Vertretung oder Ihrem lokalen Händler in Verbindung.

MD Medizinprodukt (sofern) anwendbar  Rastring (Verbindungsring)
Nicht mit Naturkautschuklatex hergestellt

CE Lesen Sie vor der Verwendung die Gerbauchsanleitung mit Informationen zu Verwendungszweck, Kontraindikationen, Warnhinweisen, Vorsichtsmaßnahmen und Anleitungen.
© 2020 Hollister Incorporated. Hollister und Logo sowie „Gesunde Haut. Gute Aussichten.“ sind Markenzeichen von Hollister Incorporated. L07002/02.2020



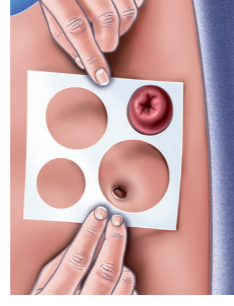
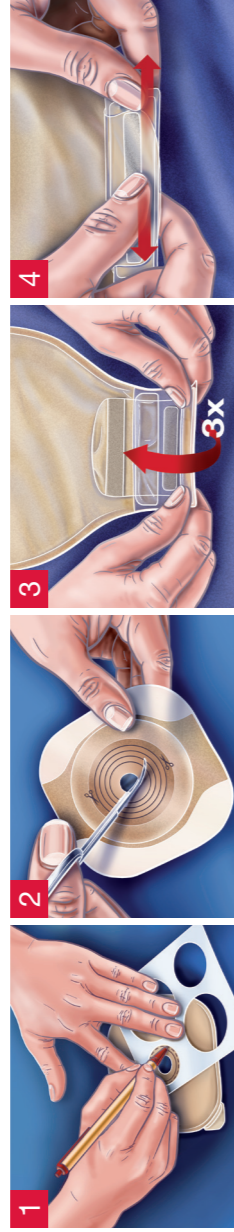
© Alexander Lumbach – Fotolia.com

Der Versorgungswechsel eines zweiteiligen Ausstreifbeutels

Legen Sie sich vor dem Wechsel der Versorgung alle nötigen Materialien zurecht. Die Pinnwand auf der Rückseite bietet dazu praktische Merkzettel.

1. Vorbereitende Schritte

Zeichnen Sie die Form Ihres Stomas auf die Trägerfolie der Basisplatte (1). Schneiden Sie nun die passende Öffnung in die Basisplatte. Nutzen Sie dafür am besten eine Schere mit gebogener Klinge (2). Schließen Sie den Beutel indem Sie das Ende des Auslasses 3-mal in Richtung Beutelvorderseite hochfalten (3). Klappen Sie die Lasche herunter und drücken Sie die Verschlussstreifen über die ganze Länge aneinander, bis Sie das Verschießen des Beutels spüren (4).

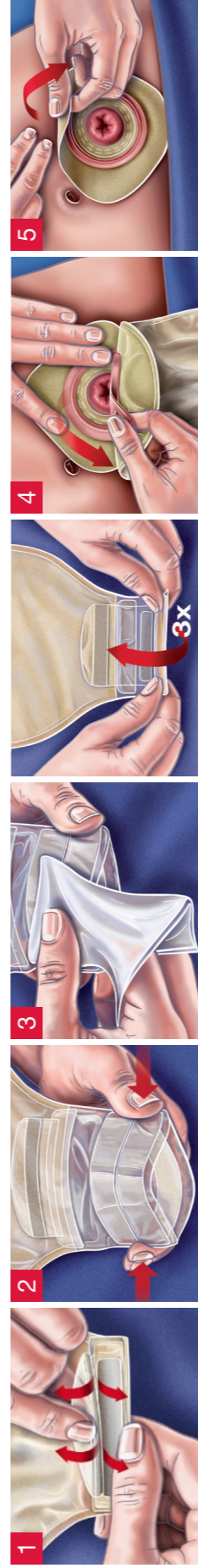


Tipp:

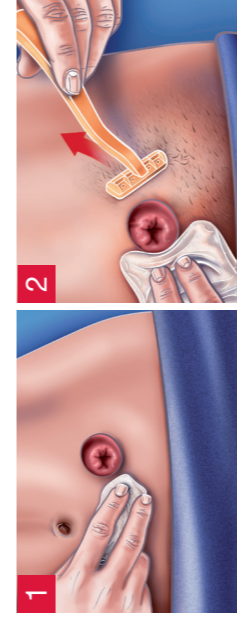
Eine korrekte Größe der Stomaöffnung Ihrer Versorgung ist wichtig! Messen Sie Ihren Stomadurchmesser daher mit der Hollister Stomamesskarte regelmäßig nach und übertragen Sie mit Hilfe dieser Messkarte den Durchmesser Ihres Stomas auf die Trägerfolie der Basisplatte.

2. Entleeren und Entfernen der Versorgung

Entleeren Sie Ihren Beutel, bevor Sie ihn entfernen. Lösen Sie dazu die Lasche und falten Sie den Auslass des Beutels auf (1). Drücken Sie gleichzeitig an beiden Seiten des Auslasses um den Beutel zu öffnen (2). Nun kann der Beuteleinhalt einfach in die Toilette entleert werden. Reinigen Sie die Innenseite des Auslasses z.B. mit Toilettenpapier, wenn Sie die Versorgung noch nicht wechseln müssen und verschließen Sie den Beutel wieder (3). Fassen Sie zum Entfernen des Beutels die Abziehlasche mit einer Hand und halten Sie mit der anderen Hand die Basisplatte oben fest. Ziehen Sie den Beutel langsam nach unten (4). Wenn Sie die Basisplatte noch nicht entfernen müssen, können Sie gleich mit dem Anbringen des neuen Beutels (siehe Schritt 4, Abb. 4) fortfahren. Wenn Sie die Basisplatte wechseln müssen, verfahren Sie bitte wie folgt. Lösen Sie die Basisplatte beginnend am oberen Rand vorsichtig von der Haut und ziehen Sie diese langsam von oben nach unten ab. Drücken Sie dabei leicht gegen die Haut um das Stoma (5). Entsorgen Sie die gebrauchten Produkte in einem Entsorgungsbeutel und werfen Sie diesen in Ihren Hausmüll – nicht in die Toilette!



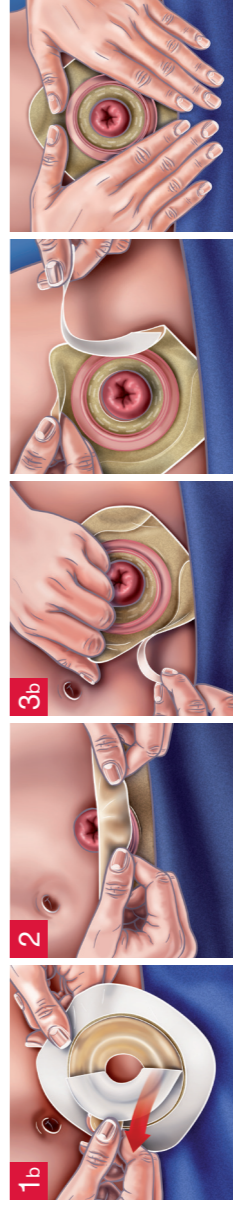
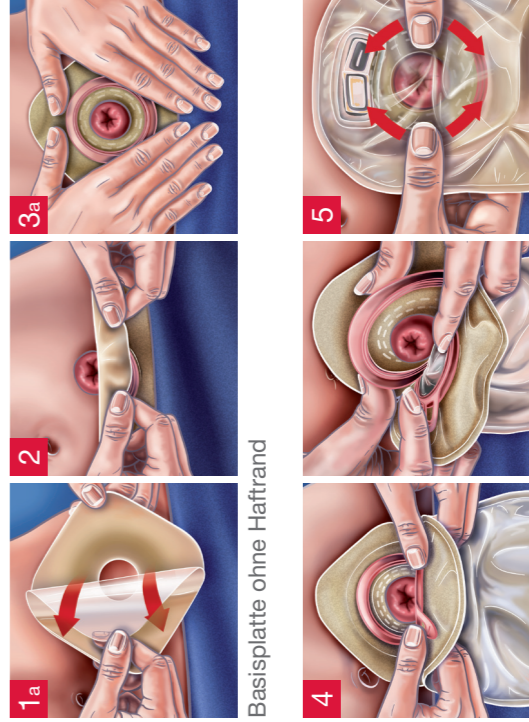
3. Hautpflege und Rasur



Waschen Sie sich die Hände und reinigen Sie Ihre Haut um das Stoma ausschließlich mit lauwarmen Wasser. Verwenden Sie keine Öle, Puder, Lotion oder cremehaltige Seifen und trocknen Sie Ihre Haut (1). Damit Ihre Versorgung gut halten kann, ist eine sorgfältige aber vorsichtige Rasur der Haare im Stomabereich notwendig. Decken Sie bei der Rasur die Stomaschleimhaut mit einer Kompresse ab und rasieren Sie immer in entgegengesetzter Richtung von Ihrem Stoma weg (2). So vermeiden Sie eine Verletzung des Stomas. Verwenden Sie keine Enthaarungscremes, da diese zu Allergien führen können.

4. Anbringen der neuen Versorgung

Achten Sie darauf, den Hautschutz nur auf saubere und trockene Haut anzubringen. Wenn Sie ein System ohne Hafttrand verwenden, entfernen Sie die Trägerfolie komplett (1a). Wenn Sie ein System mit Hafttrand verwenden, beginnen Sie im ersten Schritt mit dem Entfernen der Trägerfolie von der Hautschutzplatte. Lassen Sie vorerst noch die restliche Folie am Hafttrand (1b). Zentrieren Sie die Öffnung des Hautschutzes genau über dem Stoma (2). Drücken Sie Ihre den Hautschutz rund um das Stoma auf der Haut an. Beginnen Sie damit nah am Stoma und enden Sie an den Ecken des Hautschutzes. Legen Sie Ihre Hand für einen Augenblick auf die Versorgung. Die Wärme Ihrer Hand und der sanfte Druck tragen dazu bei, die Anfangshaftung zu unterstützen (3a). Falls Sie ein Produkt mit Hafttrand verwenden, entfernen Sie jetzt den Rest des Schutzpapiers vom Hafttrand und drücken Sie diesen leicht auf die Haut (3b).



Basisplatte mit Hafttrand

Basisplatte ohne Hafttrand

Legen Sie die Kante des Beutelrings auf den Rastring der Basisplatte und drücken Sie beide Teile an einer Stelle fest zusammen (4). Anschließend drücken Sie nach und nach beide Ringe (den Rastring und den Beutelring) rundherum zusammen, bis die Basisplatte mit dem Beutel fest verbunden ist (5).